

ต้นฉบับ

# แผนอัตรากำลัง ๓ ปี



องค์การบริหารส่วนตำบล  
อำเภอปทุมราชวงศา จังหวัดอำนาจเจริญ  
ประจำปีงบประมาณ พ.ศ. ๒๕๖๔ - ๒๕๖๖



# แผนอัตรากำลัง ๓ ปี



องค์การบริหารส่วนตำบล  
อำเภอปทุมราชวงศา จังหวัดอำนาจเจริญ  
ประจำปีงบประมาณ พ.ศ. ๒๕๖๔ - ๒๕๖๖

## คำนำ

ตามที่องค์การบริหารส่วนตำบลลือ ได้ประกาศใช้แผนอัตรากำลัง ๓ ปี (รอบปีงบประมาณ ๒๕๖๑ - ๒๕๖๓) จะครบกำหนดใช้ในวันที่ ๓๐ กันยายน ๒๕๖๓ และจะต้องมีการจัดทำแผนอัตรากำลัง ๓ ปี (รอบปีงบประมาณ ๒๕๖๔ - ๒๕๖๖) ขึ้นใหม่นั้น

องค์การบริหารส่วนตำบลลือ จึงได้ปรับปรุงกรอบอัตรากำลัง ๓ ปี เพื่อการรองรับปริมาณงานที่เพิ่มขึ้นและเพื่อเพิ่มประสิทธิภาพในการปฏิบัติงาน

พระราชบัญญัติระเบียบบริหารงานบุคคลส่วนท้องถิ่น พ.ศ. ๒๕๔๒ บัญญัติให้คณะกรรมการกลางข้าราชการและพนักงานส่วนท้องถิ่น(ก.กลาง) กำหนดมาตรฐานทั่วไปเกี่ยวกับอัตรากำลังและมาตรฐานของตำแหน่งให้เหมาะสมกับลักษณะการบริหารและอำนาจหน้าที่ขององค์กรปกครองส่วนท้องถิ่นและจะต้องอยู่ภายใต้มาตรฐานกลางเกี่ยวกับการบริหารงานบุคคลที่คณะกรรมการมาตรฐานการบริหารงานบุคคลส่วนท้องถิ่น(ก.ถ) กำหนด

องค์การบริหารส่วนตำบลลือ จึงได้มีการจัดทำแผนอัตรากำลัง ๓ ปี โดยมีโครงสร้างการแบ่งงานและระบบงานที่เหมาะสมไม่ซ้ำซ้อน มีการกำหนดตำแหน่ง การจัดอัตรากำลังให้เหมาะสมกับอำนาจหน้าที่ขององค์การบริหารส่วนตำบล ตามพระราชบัญญัติสภาตำบลและองค์การบริหารส่วนตำบล พ.ศ. ๒๕๓๗ และที่แก้ไขเพิ่มเติมฉบับที่ ๖ พ.ศ. ๒๕๕๒ และตามพระราชบัญญัติกำหนดแผนและขั้นตอนการกระจายอำนาจหน้าที่ให้องค์กรปกครองส่วนท้องถิ่น พ.ศ. ๒๕๔๒ และเพื่อให้คณะกรรมการพนักงานส่วนตำบล (ก.อบต.จังหวัด) ตรวจสอบการกำหนดตำแหน่งและการใช้ตำแหน่งพนักงานส่วนตำบลให้เหมาะสมต่อไป ทั้งยังใช้เป็นแนวทางในการดำเนินการวางแผนการใช้อัตรากำลัง การพัฒนาบุคลากรขององค์การบริหารส่วนตำบลลือ ให้เหมาะสมอีกด้วยองค์การบริหารส่วนตำบลลือ จึงได้มีการวางแผนอัตรากำลัง ใช้ประกอบในการจัดสรรงบประมาณและบรรจุแต่งตั้งพนักงานส่วนตำบล เพื่อให้การบริหารงานขององค์การบริหารส่วนตำบลลือ เกิดประโยชน์ต่อประชาชน เกิดผลสัมฤทธิ์ต่อภารกิจตามอำนาจหน้าที่ มีประสิทธิภาพ มีความคุ้มค่าสามารถลดขั้นตอนการปฏิบัติงานและมีการลดภารกิจและยุบเลิกหน่วยงานที่ไม่จำเป็นการปฏิบัติภารกิจสามารถตอบสนองความต้องการของประชาชนได้เป็นอย่างดี

องค์การบริหารส่วนตำบลลือ

สิงหาคม ๒๕๖๓

## สารบัญ

เรื่อง	หน้า
๑. หลักการและเหตุผล	๑
๒. วัตถุประสงค์	๒
๓. ขอบเขตและแนวทางในการจัดทำแผนอัตรากำลัง ๓ ปี	๓
๔. สภาพปัญหา ความต้องการของประชาชนในเขตองค์การบริหารส่วนตำบลลือ	๔-๒๘
๕. ภารกิจ อำนาจหน้าที่ขององค์การบริหารส่วนตำบลลือ	๒๙-๓๑
๖. ภารกิจหลัก และภารกิจรอง	๓๒
๗. สรุปปัญหาและแนวทางในการบริหารงานบุคคล	๓๒
๘. โครงสร้างการกำหนดส่วนราชการ(ข้อ ๘.๒ ๓๙-๔๒)	๓๓-๔๒
๙. ภาระค่าใช้จ่ายเกี่ยวกับเงินเดือนและประโยชน์ตอบแทนอื่น	๔๓-๕๐
๑๐. แผนภูมิโครงสร้างการแบ่งส่วนราชการตามแผนอัตรากำลัง ๓ ปี	๕๑-๕๗
๑๑. บัญชีแสดงการจัดคนลงสู่ตำแหน่งและการกำหนดเลขที่ตำแหน่งในส่วนราชการ	๕๘-๖๒
๑๒. แนวทางการพัฒนาข้าราชการหรือพนักงานส่วนตำบล	๖๓-๖๕
๑๓. ประภาศคุณธรรม จริยธรรมของข้าราชการหรือพนักงานส่วนตำบล	๖๖-๖๗



## ๑. หลักการและเหตุผล

๑.๑ ประกาศคณะกรรมการกลางข้าราชการและพนักงานส่วนท้องถิ่น (ก.กลาง) เรื่อง มาตรฐานทั่วไปเกี่ยวกับอัตราตำแหน่ง ลงวันที่ ๒๒ พฤศจิกายน ๒๕๕๔ ข้อ ๕ กำหนดให้คณะกรรมการข้าราชการหรือพนักงานส่วนท้องถิ่น (ก.จังหวัด) กำหนดตำแหน่งข้าราชการ หรือพนักงานส่วนท้องถิ่น ว่าจะมีตำแหน่งใด ระดับใด อยู่ในส่วนราชการใด จำนวนเท่าใด ให้คำนึงถึงภาระหน้าที่ความรับผิดชอบ ลักษณะงานที่ต้องปฏิบัติ ความยากและคุณภาพของงาน ปริมาณงาน ตลอดจนทั้งภาระค่าใช้จ่าย ขององค์การบริหารส่วนตำบลที่จะต้องจ่ายในด้านบุคคล โดยให้องค์การบริหารส่วนตำบลจัดทำแผนอัตรากำลังของข้าราชการหรือพนักงานส่วนท้องถิ่น เพื่อใช้ในการกำหนดตำแหน่งโดยความเห็นชอบของคณะกรรมการกลางข้าราชการหรือพนักงานส่วนท้องถิ่น (ก.จังหวัด) ทั้งนี้ ให้เป็นไปตามหลักเกณฑ์และวิธีการที่คณะกรรมการกลางข้าราชการหรือพนักงานส่วนท้องถิ่น (ก.อบต.) กำหนด

๑.๒ ประกาศคณะกรรมการกลางข้าราชการหรือพนักงานส่วนท้องถิ่น (ก.กลาง) เรื่อง มาตรฐานทั่วไปเกี่ยวกับพนักงานจ้าง ลงวันที่ ๑๒ พฤษภาคม ๒๕๕๗ โดยมาตรฐานทั่วไปเกี่ยวกับพนักงานจ้างสำหรับองค์กรปกครองส่วนท้องถิ่นดังกล่าว กำหนดเพื่อเป็นการปรับปรุงแนวทางการบริหารงานบุคคลของลูกจ้าง ให้เกิดความเหมาะสมและให้การปฏิบัติหน้าที่ราชการขององค์กรปกครองส่วนท้องถิ่นเกิดความคล่องตัว ประสิทธิภาพ ประสิทธิผลและประโยชน์สูงสุดในการบริหารงานบุคคลขององค์กรปกครองส่วนท้องถิ่น โดยได้กำหนดให้คณะกรรมการข้าราชการหรือพนักงานส่วนท้องถิ่นนำมาตราฐานทั่วไปเกี่ยวกับพนักงานจ้างมากำหนดเป็นประกาศหลักเกณฑ์และเงื่อนไขเกี่ยวกับพนักงานจ้าง พร้อมทั้งให้องค์กรปกครองส่วนท้องถิ่นดำเนินการจัดทำแผนอัตรากำลัง ๓ ปี ตามประกาศคณะกรรมการข้าราชการหรือพนักงานส่วนท้องถิ่น เรื่อง มาตรฐานทั่วไปเกี่ยวกับพนักงานจ้าง (ฉบับที่ ๓) ลงวันที่ ๑๐ กรกฎาคม ๒๕๕๗

๑.๓ คณะกรรมการกลางข้าราชการ หรือพนักงานส่วนท้องถิ่น (ก.กลาง) ได้มีมติเห็นชอบประกาศกำหนดการกำหนดตำแหน่งข้าราชการหรือพนักงานส่วนท้องถิ่น โดยกำหนดแนวทางให้องค์กรปกครองส่วนท้องถิ่น (อบจ.,เทศบาล,อบต.) จัดทำแผนอัตรากำลังขององค์กรปกครองส่วนท้องถิ่น เพื่อเป็นกรอบในการกำหนดตำแหน่งและการใช้ตำแหน่งข้าราชการหรือพนักงานส่วนท้องถิ่น ลูกจ้างประจำและพนักงานจ้าง โดยให้เสนอให้คณะกรรมการข้าราชการหรือพนักงานส่วนท้องถิ่น (ก.จังหวัด) พิจารณาให้ความเห็นชอบ โดยได้กำหนดให้องค์กรปกครองส่วนท้องถิ่น (อบจ.,เทศบาล หรือ อบต.) แต่งตั้งคณะกรรมการจัดทำแผนอัตรากำลัง วิเคราะห์อำนาจหน้าที่และภารกิจขององค์กรปกครองส่วนท้องถิ่น (อบจ.,เทศบาลหรือ อบต.) วิเคราะห์ความต้องการกำลังคน วิเคราะห์การวางแผนการใช้กำลังคน จัดทำกรอบอัตรากำลัง และกำหนดหลักเกณฑ์และเงื่อนไข ในการกำหนดตำแหน่งข้าราชการหรือพนักงานส่วนท้องถิ่นตามแผนอัตรากำลัง ๓ ปี

จากหลักการและเหตุผลดังกล่าว องค์การบริหารส่วนตำบลคือ อำเภอปทุมราชวงศา จังหวัดอำนาจเจริญ จึงได้จัดทำแผนอัตรากำลัง ๓ ปี สำหรับปีงบประมาณ พ.ศ. ๒๕๖๔-๒๕๖๖ ขึ้น

## ๒. วัตถุประสงค์

๒.๑ เพื่อให้องค์การบริหารส่วนตำบลลือ มีโครงสร้างการแบ่งงานและระบบงานที่เหมาะสมไม่ซ้ำซ้อนอันจะเป็นการประหยัดงบประมาณรายจ่ายขององค์กรปกครองส่วนท้องถิ่น

๒.๒ เพื่อให้องค์การบริหารส่วนตำบลลือ มีการกำหนดตำแหน่ง การจัดอัตรากำลัง โครงสร้างให้เหมาะสมกับอำนาจหน้าที่ขององค์การบริหารส่วนตำบล ตามกฎหมายจัดตั้งองค์กรปกครองส่วนท้องถิ่นแต่ละประเภท และตามพระราชบัญญัติกำหนดแผนและขั้นตอนการกระจายอำนาจให้องค์กรปกครองส่วนท้องถิ่น พ.ศ. ๒๕๔๒

๒.๓ เพื่อให้คณะกรรมการพนักงานส่วนตำบล (ก.อบต.จังหวัด) สามารถตรวจสอบการกำหนดตำแหน่งและการใช้ตำแหน่งพนักงานส่วนตำบล ถูกจ้างประจำ พนักงานจ้าง ว่าถูกต้องเหมาะสมหรือไม่

๒.๔ เพื่อให้คณะกรรมการข้าราชการหรือพนักงานส่วนท้องถิ่น (ก.จังหวัด) สามารถตรวจสอบการกำหนดประเภทตำแหน่งและการสรรหาและเลือกสรรตำแหน่งพนักงานจ้างว่าถูกต้องเหมาะสมหรือไม่

๒.๕ เพื่อเป็นแนวทางในการดำเนินการวางแผนการใช้อัตรากำลัง การพัฒนาบุคลากรขององค์การบริหารส่วนตำบลลือ ให้เหมาะสม

๒.๖ เพื่อให้องค์การบริหารส่วนตำบลลือ สามารถวางแผนอัตรากำลัง ในการบรรจุแต่งตั้ง ข้าราชการ และการใช้อัตรากำลังของบุคลากรเพื่อให้การบริหารงาน ขององค์การบริหารส่วนตำบลลือ เกิดประโยชน์ต่อประชาชนเกิดผลสัมฤทธิ์ต่อภารกิจตามอำนาจหน้าที่ มีประสิทธิภาพมีความคุ้มค่าสามารถลดขั้นตอนการปฏิบัติงาน และมีการลดภารกิจและยุบเลิกหน่วยงานที่ไม่จำเป็นการปฏิบัติภารกิจ สามารถตอบสนองความต้องการของประชาชนได้เป็นอย่างดี

๒.๗ เพื่อให้องค์การบริหารส่วนตำบลลือดำเนินการวางแผนการใช้อัตรากำลังบุคลากรให้เหมาะสมการจัดสรรงบประมาณและบรรจุแต่งตั้งพนักงานส่วนตำบล เพื่อให้การบริหารงานขององค์การบริหารส่วนตำบลลือเกิดประโยชน์ต่อประชาชน เกิดผลสัมฤทธิ์ต่อภารกิจตามอำนาจหน้าที่ มีประสิทธิภาพ มีความคุ้มค่า สามารถลดขั้นตอนการปฏิบัติงาน และมีการลดภารกิจและยุบเลิกหน่วยงานที่ไม่จำเป็น การปฏิบัติภารกิจสามารถตอบสนองความต้องการของประชาชนได้เป็นอย่างดี

๒.๘ เพื่อให้องค์การปกครองส่วนท้องถิ่น สามารถควบคุมภาระค่าใช้จ่ายด้านการบริหารงานบุคคล ให้เป็นไปตามที่กฎหมายกำหนด



### ๓. ขอบเขตและแนวทางในการจัดทำแผนอัตรากำลัง ๓ ปี

คณะกรรมการจัดทำแผนอัตรากำลังขององค์การบริหารส่วนตำบลสี่ ซึ่ง มีนายกองค้การบริหาร ส่วนตำบลสี่เป็นประธาน ปลัดองค์กรปกครองส่วนท้องถิ่น หัวหน้าส่วนราชการทุกกองเป็นกรรมการ และมี ข้าราชการหรือพนักงานส่วนท้องถิ่น ๑ คน เป็นเลขานุการ เห็นสมควรให้จัดทำแผนอัตรากำลัง ๓ ปี โดยให้มี ขอบเขตเนื้อหาครอบคลุมในเรื่องต่าง ๆ ดังต่อไปนี้

๓.๑ วิเคราะห์ภารกิจ อำนาจหน้าที่ความรับผิดชอบขององค์การบริหารส่วนตำบลสี่ ตาม กฎหมายจัดตั้งองค์กรปกครองส่วนท้องถิ่นแต่ละประเภท และตามพระราชบัญญัติสภาตำบลและองค์การบริหารส่วน ตำบล พ.ศ. ๒๕๓๗ และตามพระราชบัญญัติกำหนดแผนและขั้นตอนการกระจายอำนาจให้องค์กรปกครองส่วน ท้องถิ่น พ.ศ. ๒๕๔๒ ตลอดจนกฎหมายอื่น ให้สอดคล้องกับแผนพัฒนาเศรษฐกิจและสังคมแห่งชาติ แผนพัฒนา จังหวัด แผนพัฒนาอำเภอ แผนพัฒนาตำบล นโยบายของรัฐบาล นโยบายผู้บริหาร และสภาพปัญหาขององค์การ บริหารส่วนตำบลสี่

๓.๒ กำหนดโครงสร้างการแบ่งส่วนราชการภายในและการจัดระบบงาน เพื่อรองรับภารกิจตาม อำนาจหน้าที่ความรับผิดชอบ ให้สามารถแก้ปัญหาของตำบลสี่ ได้อย่างมีประสิทธิภาพ

๓.๓ กำหนดตำแหน่งในประเภท สายงาน ระดับตำแหน่ง และจำนวนตำแหน่ง ให้เหมาะสมกับ ภาระหน้าที่ความรับผิดชอบ ปริมาณงานและคุณภาพของงาน รวมทั้งสร้างความก้าวหน้าในสายอาชีพของกลุ่ม งานต่าง ๆ

๓.๔ กำหนดความต้องการพนักงานจ้างในองค์กรปกครองส่วนท้องถิ่น โดยให้หัวหน้าส่วนราชการ เข้ามามีส่วนร่วม เพื่อกำหนดความจำเป็นและความต้องการในการใช้พนักงานจ้างให้ตรงกับภารกิจและอำนาจ หน้าที่ที่ต้องปฏิบัติอย่างแท้จริง และต้องคำนึงถึงโครงสร้างส่วนราชการ และจำนวนข้าราชการ ลูกจ้างประจำ ประจำ ในองค์กรปกครองส่วนท้องถิ่นประกอบการกำหนดประเภทตำแหน่งพนักงานจ้าง

๓.๕ กำหนดประเภทตำแหน่งพนักงานจ้าง จำนวนตำแหน่งให้เหมาะสมกับภารกิจ อำนาจหน้าที่ ความรับผิดชอบ ปริมาณงานและคุณภาพของงานให้เหมาะสมกับโครงสร้างส่วนราชการขององค์กรปกครองส่วน ท้องถิ่น

๓.๖ จัดทำกรอบอัตรากำลัง ๓ ปี โดยภาระค่าใช้จ่ายด้านการบริหารงานบุคคลต้องไม่เกิน ร้อยละสี่สิบของงบประมาณรายจ่าย

๓.๗ ให้ข้าราชการหรือพนักงานส่วนท้องถิ่น ลูกจ้างประจำและพนักงานจ้างทุกคน ได้รับการ พัฒนาความรู้ความสามารถที่ตรงกับสายงานตามมาตรฐานตำแหน่งกำหนด (เข้ารับการอบรม)อย่างน้อยปีละ ๑ ครั้ง

## ๘. โครงสร้างการกำหนดส่วนราชการ

จากสภาพปัญหาขององค์การบริหารส่วนตำบลลือ องค์การบริหารส่วนตำบลลือ มีภารกิจ อำนาจหน้าที่ที่จะต้องดำเนินการแก้ไขปัญหาดังกล่าวภายใต้อำนาจหน้าที่ที่กำหนดไว้ใน พ.ร.บ.อบจ.,เทศบาลและ อบต. และตาม พ.ร.บ.กำหนดแผนและขั้นตอนการกระจายอำนาจ พ.ศ.๒๕๕๒ โดยมีการกำหนดโครงสร้างส่วนราชการ ดังนี้

### ๘.๑ โครงสร้าง

โครงสร้างตามแผนอัตรากำลังปัจจุบัน	โครงสร้างตามแผนอัตรากำลังใหม่	หมายเหตุ
<b>๑. สำนักปลัด อบต.</b>	<b>๑. สำนักปลัด อบต.</b>	
<b>๑.๑ งานบริหารทั่วไป</b>	<b>๑.๑ งานบริหารทั่วไป</b>	
- งานสารบรรณ	- งานสารบรรณ	
- งานการเจ้าหน้าที่	- งานการบริหารงานบุคคล	
- งานเลือกตั้งและทะเบียนข้อมูล	- งานเลือกตั้งและทะเบียนข้อมูล	
- งานตรวจสอบภายใน	- งานตรวจสอบภายใน	
- งานอำนวยการและประสานงาน	- งานอำนวยการและประสานงาน	
<b>๑.๒ งานนโยบายและแผน</b>	<b>๑.๒ งานนโยบายและแผน</b>	
- งานนโยบายและแผน	- งานนโยบายและแผน	
- งานวิชาการ	- งานวิชาการ	
- งานข้อมูลและประชาสัมพันธ์	- งานข้อมูลและประชาสัมพันธ์	
- งานงบประมาณ	- งานงบประมาณ	
<b>๑.๓ งานกฎหมายและคดี</b>	<b>๑.๓ งานกฎหมายและคดี</b>	
- งานกฎหมายและคดี	- งานกฎหมายและคดี	
- งานร้องเรียนร้องทุกข์และอุทธรณ์	- งานร้องเรียนร้องทุกข์และอุทธรณ์	
- งานข้อบัญญัติและระเบียบ	- งานข้อบัญญัติและระเบียบ	
<b>๑.๔ งานป้องกันและบรรเทาสาธารณภัย</b>	<b>๑.๔ งานป้องกันและบรรเทาสาธารณภัย</b>	
- งานอำนวยการ	- งานอำนวยการ	
- งานป้องกัน	- งานป้องกัน	
- งานฟื้นฟู	- งานฟื้นฟู	
<b>๑.๕ งานกิจการสภา อบต.</b>	<b>๑.๕ งานกิจการสภา อบต.</b>	
- งานระเบียบข้อบังคับประชุม	- งานระเบียบข้อบังคับประชุม	
- งานการประชุม	- งานการประชุม	
<b>๑.๖ งานสวัสดิการสังคมและงานพัฒนาชุมชน</b>	<b>๑.๖ งานสวัสดิการสังคมและงานพัฒนาชุมชน</b>	
- งานสังคมสงเคราะห์	- งานสังคมสงเคราะห์	
- งานส่งเสริมอาชีพและพัฒนาสตรี	- งานส่งเสริมอาชีพและพัฒนาสตรี	
	- งานผู้สูงอายุและคนพิการ	



โครงสร้างตามแผนอัตรากำลังปัจจุบัน	โครงสร้างตามแผนอัตรากำลังใหม่	หมายเหตุ
<p><b>๒. กองคลัง</b></p> <p><b>๒.๑ งานการเงิน</b></p> <ul style="list-style-type: none"><li>- งานการเงิน</li><li>- งานรับเงินเบิกจ่ายเงิน</li><li>- งานจัดทำฎีกาเบิกจ่ายเงิน</li><li>- งานเก็บรักษาเงิน</li></ul> <p><b>๒.๒ งานบัญชี</b></p> <ul style="list-style-type: none"><li>- งานการบัญชี</li><li>- งานทะเบียนการคุมเบิกจ่ายเงิน</li><li>- งานงบการเงินและงบทดลอง</li><li>- งานแสดงฐานะทางการเงิน</li></ul> <p><b>๒.๓ งานพัฒนาและจัดเก็บรายได้</b></p> <ul style="list-style-type: none"><li>- งานภาษีอากร ค่าธรรมเนียมและค่าเช่า</li><li>- งานพัฒนารายได้</li><li>- งานควบคุมกิจการค้าและค่าปรับ</li><li>- งานทะเบียนควบคุมและเร่งรัดรายได้</li></ul> <p><b>๒.๔ งานทะเบียนทรัพย์สินและพัสดุ</b></p> <ul style="list-style-type: none"><li>- งานทะเบียนทรัพย์สินและแผนที่ภาษี</li><li>- งานพัสดุ</li><li>- งานทะเบียนเบิกจ่ายวัสดุครุภัณฑ์</li></ul>	<p><b>๒. กองคลัง</b></p> <p><b>๒.๑ งานการเงิน</b></p> <ul style="list-style-type: none"><li>- งานการเงิน</li><li>- งานรับเงินเบิกจ่ายเงิน</li><li>- งานจัดทำฎีกาเบิกจ่ายเงิน</li><li>- งานเก็บรักษาเงิน</li></ul> <p><b>๒.๒ งานบัญชี</b></p> <ul style="list-style-type: none"><li>- งานการบัญชี</li><li>- งานทะเบียนการคุมเบิกจ่ายเงิน</li><li>- งานงบการเงินและงบทดลอง</li><li>- งานแสดงฐานะทางการเงิน</li></ul> <p><b>๒.๓ งานพัฒนาและจัดเก็บรายได้</b></p> <ul style="list-style-type: none"><li>- งานภาษีอากร ค่าธรรมเนียมและค่าเช่า</li><li>- งานพัฒนารายได้</li><li>- งานควบคุมกิจการค้าและค่าปรับ</li><li>- งานทะเบียนควบคุมและเร่งรัดรายได้</li></ul> <p><b>๒.๔ งานทะเบียนทรัพย์สินและพัสดุ</b></p> <ul style="list-style-type: none"><li>- งานทะเบียนทรัพย์สินและแผนที่ภาษี</li><li>- งานพัสดุ</li><li>- งานทะเบียนเบิกจ่ายวัสดุครุภัณฑ์</li></ul>	

โครงสร้างตามแผนอัตรากำลังปัจจุบัน	โครงสร้างตามแผนอัตรากำลังใหม่	หมายเหตุ
<p><b>๓. ส่วนโยธา</b></p> <p><b>๓.๑ งานก่อสร้าง</b></p> <ul style="list-style-type: none"><li>- งานก่อสร้างและบูรณะถนน</li><li>- งานก่อสร้างสะพาน เขื่อน ทดน้ำ</li><li>- งานข้อมูลก่อสร้าง</li></ul> <p><b>๓.๒ งานออกแบบและควบคุมอาคาร</b></p> <ul style="list-style-type: none"><li>- งานประเมินราคา</li><li>- งานควบคุมการก่อสร้างอาคาร</li><li>- งานออกแบบและบริการข้อมูล</li></ul> <p><b>๓.๓ งานประสานสาธารณูปโภค</b></p> <ul style="list-style-type: none"><li>- งานประสานกิจการประปา</li><li>- งานไฟฟ้าสาธารณะ</li><li>- งานระบายน้ำ</li></ul> <p><b>๓.๔ งานผังเมือง</b></p> <ul style="list-style-type: none"><li>- งานสำรวจและแผนที่</li><li>- งานวางผังพัฒนาเมือง</li><li>- งานควบคุมทางผังเมือง</li></ul>	<p><b>๓. กองช่าง</b></p> <p><b>๓.๑ งานก่อสร้าง</b></p> <ul style="list-style-type: none"><li>- งานก่อสร้างและบูรณะถนน</li><li>- งานก่อสร้างสะพาน เขื่อน ทดน้ำ</li><li>- งานข้อมูลก่อสร้าง</li></ul> <p><b>๓.๒ งานออกแบบและควบคุมอาคาร</b></p> <ul style="list-style-type: none"><li>- งานประเมินราคา</li><li>- งานควบคุมการก่อสร้างอาคาร</li><li>- งานออกแบบและบริการข้อมูล</li></ul> <p><b>๓.๓ งานประสานสาธารณูปโภค</b></p> <ul style="list-style-type: none"><li>- งานประสานกิจการประปา</li><li>- งานไฟฟ้าสาธารณะ</li><li>- งานระบายน้ำ</li></ul> <p><b>๓.๔ งานผังเมือง</b></p> <ul style="list-style-type: none"><li>- งานสำรวจและแผนที่</li><li>- งานวางผังพัฒนาเมือง</li><li>- งานควบคุมทางผังเมือง</li></ul>	



โครงสร้างตามแผนอัตรากำลังปัจจุบัน	โครงสร้างตามแผนอัตรากำลังใหม่	หมายเหตุ
<p><b>๔. ส่วนการศึกษา ศาสนา และวัฒนธรรม</b></p> <p><b>๔.๑ งานการศึกษาอนุรักษและส่งเสริมอาชีพ</b></p> <ul style="list-style-type: none"> <li>- งานประสานการจัดการศึกษาผู้ใหญ่สายสามัญและอาชีพ</li> <li>- งานส่งเสริมการจัดศูนย์การเรียนรู้ชุมชน เพื่อพัฒนาการเรียนรู้</li> <li>- งานข้อมูลก่อสร้าง</li> </ul> <p><b>๔.๒ งานกิจกรรมพัฒนาเด็กและเยาวชน</b></p> <ul style="list-style-type: none"> <li>- งานจัดตั้งศูนย์เยาวชน สนามกีฬาเพื่อเป็นศูนย์กลางการจัดกิจกรรมของเด็กและเยาวชน</li> <li>- งานจัด/สนับสนุนการจัดกิจกรรม เพื่อพัฒนาทักษะด้านต่าง ๆ แก่เด็กและเยาวชน</li> <li>- งานจัดชมรมหรือกลุ่มกีฬา</li> </ul> <p><b>๔.๓ งานประเพณีศาสนา ศิลปะ วัฒนธรรม</b></p> <ul style="list-style-type: none"> <li>- งานจัดกิจกรรมทางศาสนา จริยธรรม</li> <li>- งานจัดงานประเพณี ศิลปะ วัฒนธรรม</li> <li>- งานส่งเสริมเอกลักษณ์ท้องถิ่น</li> <li>- งานรวบรวมข้อมูลศิลปะ วัฒนธรรม</li> </ul> <p><b>๔.๔ งานบริหารทั่วไป</b></p> <ul style="list-style-type: none"> <li>- งานบริหารงานธุรการ</li> <li>- งานบริหารจัดการ</li> <li>- งานบริหารงานบุคคล</li> <li>- งานบริหารและควบคุมงบประมาณและจัดทำบัญชีถือจ่ายเงินเดือนค่าจ้าง</li> </ul> <p>งานดำเนินการจัดซื้อจัดจ้าง เบิกจ่ายเงินและจัดทำบัญชีทะเบียนพัสดุ</p>	<p><b>๔. กองการศึกษา ศาสนา และวัฒนธรรม</b></p> <p><b>๔.๑ งานการศึกษาอนุรักษและส่งเสริมอาชีพ</b></p> <ul style="list-style-type: none"> <li>- งานประสานการจัดการศึกษาผู้ใหญ่สายสามัญและอาชีพ</li> <li>- งานส่งเสริมการจัดศูนย์การเรียนรู้ชุมชน เพื่อพัฒนาการเรียนรู้</li> <li>- งานข้อมูลก่อสร้าง</li> </ul> <p><b>๔.๒ งานกิจกรรมพัฒนาเด็กและเยาวชน</b></p> <ul style="list-style-type: none"> <li>- งานจัดตั้งศูนย์เยาวชน สนามกีฬาเพื่อเป็นศูนย์กลางการจัดกิจกรรมของเด็กและเยาวชน</li> <li>- งานจัด/สนับสนุนการจัดกิจกรรม เพื่อพัฒนาทักษะด้านต่าง ๆ แก่เด็กและเยาวชน</li> <li>- งานจัดชมรมหรือกลุ่มกีฬา</li> </ul> <p><b>๔.๓ งานประเพณีศาสนา ศิลปะ วัฒนธรรม</b></p> <ul style="list-style-type: none"> <li>- งานจัดกิจกรรมทางศาสนา จริยธรรม</li> <li>- งานจัดงานประเพณี ศิลปะ วัฒนธรรม</li> <li>- งานส่งเสริมเอกลักษณ์ท้องถิ่น</li> <li>- งานรวบรวมข้อมูลศิลปะ วัฒนธรรม</li> </ul> <p><b>๔.๔ งานบริหารทั่วไป</b></p> <ul style="list-style-type: none"> <li>- งานบริหารงานธุรการ</li> <li>- งานบริหารจัดการ</li> <li>- งานบริหารงานบุคคล</li> <li>- งานบริหารและควบคุมงบประมาณและจัดทำบัญชีถือจ่ายเงินเดือนค่าจ้าง</li> </ul> <p>งานดำเนินการจัดซื้อจัดจ้าง เบิกจ่ายเงินและจัดทำบัญชีทะเบียนพัสดุ</p>	

โครงสร้างตามแผนอัตรากำลังปัจจุบัน	โครงสร้างตามแผนอัตรากำลังใหม่	หมายเหตุ
<p>๕. ส่วนสาธารณสุขและสิ่งแวดล้อม</p> <ul style="list-style-type: none"><li>- งานส่งเสริมสุขภาพ</li><li>- งานสาธารณสุขมูลฐาน</li><li>- งานวิชาการและแผนงาน</li><li>- งานป้องกันโรคติดต่อ</li><li>- งานควบคุมโรคติดต่อ</li><li>- งานป้องกันและบำบัดการติดยาเสพติด</li><li>- งานสุขาภิบาล</li><li>- งานพัฒนาระบบจัดเก็บขยะมูลฝอยและสิ่งปฏิกูล</li><li>- งานควบคุมมลพิษและเหตุรำคาญ</li></ul>	<p>๕. กองการสาธารณสุขและสิ่งแวดล้อม</p> <ul style="list-style-type: none"><li>- งานส่งเสริมสุขภาพ</li><li>- งานสาธารณสุขมูลฐาน</li><li>- งานวิชาการและแผนงาน</li><li>- งานป้องกันโรคติดต่อ</li><li>- งานควบคุมโรคติดต่อ</li><li>- งานป้องกันและบำบัดการติดยาเสพติด</li><li>- งานสุขาภิบาล</li><li>- งานพัฒนาระบบจัดเก็บขยะมูลฝอยและสิ่งปฏิกูล</li><li>- งานควบคุมมลพิษและเหตุรำคาญ</li></ul>	



## ๘.๒ การวิเคราะห์การกำหนดตำแหน่ง

ตามข้อ ๘.๑ องค์การบริหารส่วนตำบลลือ องค์การบริหารส่วนตำบลลือ ได้วิเคราะห์การกำหนดตำแหน่ง จากภารกิจ อำนาจหน้าที่ที่จะต้องดำเนินการในแต่ละส่วนราชการในระยะเวลา ๓ ปีข้างหน้า ซึ่งเป็นการสะท้อนให้เห็นว่าปริมาณงานในแต่ละส่วนราชการมีเท่าใด เพื่อนำมาวิเคราะห์ว่าจะใช้ตำแหน่งประเภทใด สายงานใด จำนวนเท่าใด ในส่วนราชการนั้น จึงจะเหมาะสมกับภารกิจ ปริมาณงาน เพื่อให้คุ้มค่าต่อการใช้จ่ายงบประมาณขององค์การบริหารส่วนตำบลลือ เป็นไปอย่างมีประสิทธิภาพ ประสิทธิผล โดยนำผลการวิเคราะห์ตำแหน่งมาบันทึกข้อมูลลงในกรอบอัตรากำลัง ๓ ปี ดังนี้

### -ทิศทาง แนวทางในการพัฒนาบุคลากร

จากการสำรวจในการจัดทำแผนอัตรากำลัง ๓ ปี นั้นพบว่า

๑.องค์การบริหารส่วนตำบลลือขาดบุคลากรในด้านการบริหารงานด้านช่าง ซึ่งทำให้มีผลกระทบต่อถึงการบริหารงานด้านกองช่างและองค์กร

๒.บุคลากรขาดองค์ความรู้ในการปฏิบัติงานเป็นบางส่วน

#### -แนวทางแก้ไข

๑.ประกาศรับโอนย้าย หรือสรรหาบุคลากรเพื่อมาดำรงในตำแหน่งที่ว่าง

๒.ส่งเสริมให้บุคลากรเข้ารับการฝึกอบรมให้ตรงตามมาตรฐานกำหนดตำแหน่ง เพื่อให้การบริหารงานในองค์กรเป็นไปอย่างมีประสิทธิภาพ ประสิทธิผล และเป็นประโยชน์ต่อองค์กรและประชาชนต่อไป

กรอบอัตรากำลัง ๓ ปี ระหว่าง ปี พ.ศ. ๒๕๖๔ - ๒๕๖๖

หน้าต่อไป

ข้อ 8.2 โครงสร้างแผนอัตรากำลัง 3 ปี (2564-2566)

องค์การบริหารส่วนตำบลคือ อำเภอปทุมราชวงศา จังหวัดอำนาจเจริญ

ส่วนราชการ	กรอบอัตรากำลังเดิม	อัตราตำแหน่งที่คาดว่าจะต้องใช้ในช่วงเวลา 3 ปีข้างหน้า			อัตรากำลังคน เพิ่ม / ลด			หมายเหตุ
		2564	2565	2566	2564	2565	2566	
ปลัดองค์การบริหารส่วนตำบล (นักบริหารงานท้องถิ่น ระดับ กลาง )	1	1	1	1	-	-	-	
รองปลัดองค์การบริหารส่วนตำบล (นักบริหารงานท้องถิ่น ระดับ ต้น )	1	1	1	1	-	-	-	
<b>สำนักปลัด</b>								
หัวหน้าสำนักปลัด (นักบริหารงานทั่วไป ระดับ ต้น)	1	1	1	1	-	-	-	
นักวิเคราะห์นโยบายและแผน ปก./ชก.	1	1	1	1	-	-	-	
นักพัฒนาชุมชน ปก./ชก.	1	1	1	1	-	-	-	
นิติกร ปก./ชก.	1	1	1	1	-	-	-	
นักทรัพยากรบุคคล ปก./ชก.	1	1	1	1	-	-	-	
เจ้าพนักงานธุรการ ปง./ชง.	1	1	1	1	-	-	-	
เจ้าพนักงานการเกษตร ปง./ชง.	1	1	1	1	-	-	-	ว่างเดิม
จพง.ป้องกันและบรรเทาสาธารณภัย ปง./ชง.	1	1	1	1	-	-	-	
<b>พนักงานจ้างตามภารกิจ</b>								
ผู้ช่วยนักพัฒนาชุมชน	1	1	1	1	-	-	-	
ผู้ช่วยพนักงานดับเพลิง	1	1	1	1	-	-	-	
<b>พนักงานจ้างทั่วไป</b>								
คนงานทั่วไป ปฏิบัติงานสำนักงาน	1	1	1	1	-	-	-	
คนงานทั่วไป ปฏิบัติงานขับรถยนต์	1	1	1	1	-	-	-	
คนงานทั่วไป ปฏิบัติงานนึ่งอาหารโรง	1	1	1	1	-	-	-	
คนงานทั่วไป ปฏิบัติงานขับเครื่องจักรกลขนาดเบา	1	1	1	1	-	-	-	
คนงานทั่วไป ปฏิบัติงานขับรถยนต์ส่วนกลาง	1	1	1	1	-	-	-	
คนงานทั่วไป ปฏิบัติงานป้องกันและบรรเทาสาธารณภัย	1	1	1	1	-	-	-	

เห็นชอบตามมติ ก.อบต.จังหวัดอำนาจเจริญ  
 ครั้งที่.../๒๕๖๓ วันที่.../๒๕๖๓  
 (ดร.อนันต์ สวัสดิ์)  
 ผู้อำนวยการส่วนท้องถิ่น



โครงสร้างแผนอัตรากำลัง 3 ปี (2564-2566)  
องค์การบริหารส่วนตำบลคือ อำเภอปทุมราชวงศา จังหวัดอำนาจเจริญ

ส่วนราชการ	กรอบอัตรากำลังเดิม	กรอบอัตรากำลังใหม่			เพิ่ม / ลด			หมายเหตุ
		2564	2565	2566	2564	2565	2566	
<b>กองคลัง</b>								
ผู้อำนวยการกองคลัง (นักบริหารงานการคลัง ระดับ ต้น)	1	1	1	1	-	-	-	
นักวิชาการการเงินและบัญชี ปก./ชก.	1	1	1	1	-	-	-	
นักวิชาการจัดเก็บรายได้ ปก./ชก.	1	1	1	1	-	-	-	
นักวิชาการพัสดุ ปก./ชก.	1	1	1	1	-	-	-	
เจ้าพนักงานการเงินและบัญชี ปจ./ชง.	1	1	1	1	-	-	-	
เจ้าพนักงานพัสดุ ปจ./ชง.	1	1	1	1	-	-	-	ว่าง
เจ้าพนักงานการเงินและบัญชี ปจ./ชง.	1	1	1	1	-	-	-	ว่างเดิม
<b>พนักงานจ้างตามภารกิจ</b>								
ผู้ช่วยเจ้าพนักงานจัดเก็บรายได้	1	1	1	1	-	-	-	
<b>พนักงานจ้างทั่วไป</b>								
คณงานทั่วไป ปฏิบัติงานพัสดุ	1	1	1	1	-	-	-	
คณงานทั่วไป ปฏิบัติงานแผนที่ภาษีและทะเบียนทรัพย์สิน	1	1	1	1	-	-	-	
<b>ส่วนโยธา</b>								
ผู้อำนวยการกองช่าง (นักบริหารงานช่าง ระดับต้น)	1	1	1	1	-	-	-	ว่างเดิม
นายช่างโยธา ปจ./ชง.	1	1	1	1	-	-	-	ว่างเดิม
<b>พนักงานจ้างตามภารกิจ</b>								
ผู้ช่วยนายช่างเขียนแบบ	1	1	1	1	-	-	-	
ผู้ช่วยนายช่างไฟฟ้า	1	1	1	1	-	-	-	
ผู้ช่วยนายช่างโยธา	1	1	1	1	-	-	-	
<b>พนักงานจ้างทั่วไป</b>								
คณงานทั่วไป ปฏิบัติงานประปา	1	1	1	1	-	-	-	

เห็นชอบตามมติ ก.อบต.จังหวัดอำนาจเจริญ  
ครั้งที่ ๑๓ / ๒๕๖๓ วันที่ ๒๕/๑๒/๒๕๖๓

วิมล

(ดร.อนกฤต สวัสดิ์)

ผู้อำนวยการกลุ่มงานมาตรฐานการบริหารงานบุคคลส่วนท้องถิ่น

โครงสร้างแผนอัตรากำลัง 3 ปี (2564-2566)

องค์การบริหารส่วนตำบล อําเภอปทุมราชวงศา จังหวัดอำนาจเจริญ

ส่วนราชการ	กรอบอัตรากำลังเดิม	อัตรากำลังที่คาดว่าจะต้องใช้ในช่วงเวลา 3 ปีข้างหน้า			อัตรากำลังคน เพิ่ม / ลด			หมายเหตุ
		2564	2565	2566	2564	2565	2566	
<b>กองการศึกษาฯและวัฒนธรรม</b>								
ผู้อำนวยการกองการศึกษาฯ (นักบริหารการศึกษาระดับต้น)	1	1	1	1	-	-	-	
นักวิชาการศึกษา ปก.	1	1	1	1	-	-	-	
<b>พนักงานจ้างตามภารกิจ</b>								
ผู้ช่วยเจ้าพนักงานธุรการ	1	1	1	1	-	-	-	
<b>ศูนย์พัฒนาเด็กเล็กวัดจันทรังษี</b>								
ครู (คศ.2)	1	1	1	1				
<b>พนักงานจ้างตามภารกิจ</b>								
ผู้ดูแลเด็ก (มีคุณวุฒิ)	1	1	1	1	-	-	-	
ผู้ดูแลเด็ก (มีทักษะ)	1	1	1	1	-	-	-	
ผู้ดูแลเด็ก (มีทักษะ)	1	1	1	1	-	-	-	
<b>ศูนย์พัฒนาเด็กเล็กวัดศรีสุข</b>								
ครู (คศ.2)	1	1	1	1	-	-	-	
ครู	1	1	1	1	-	-	-	
<b>พนักงานจ้างตามภารกิจ</b>								
ผู้ดูแลเด็ก(มีทักษะ)	1	1	1	1	-	-	-	
ผู้ดูแลเด็ก(มีทักษะ)	1	1	1	1	-	-	-	
<b>ศูนย์พัฒนาเด็กเล็กบ้านชุนชาติ</b>								
ครู(คศ.1)	1	1	1	1	-	-	-	
<b>พนักงานจ้างตามภารกิจ</b>								
ผู้ดูแลเด็ก (มีทักษะ)	1	1	1	1	-	-	-	
<b>ศูนย์พัฒนาเด็กเล็กวัดสุทธาวาส</b>								
ครู (คศ.1)	1	1	1	1	-	-	-	
<b>พนักงานจ้างตามภารกิจ</b>								
ผู้ดูแลเด็ก (มีทักษะ)	1	1	1	1	-	-	-	
ผู้ดูแลเด็ก (มีทักษะ)	1	1	1	1	-	-	-	

เห็นชอบตามมติ ก.อบต.จังหวัดอำนาจเจริญ  
ครั้งที่ ๕/๒๕๖๓ วันที่ ๒๕/๑๒/๒๕๖๓

ปี ๒๕๖๓

(ดร.ชนกฤดี สวัสดิ์)

ผู้อำนวยการกลุ่มงาน



โครงสร้างแผนอัตรากำลัง 3 ปี (2561-2563)

องค์การบริหารส่วนตำบลลือ อำเภอปทุมราชวงศา จังหวัดอำนาจเจริญ

ส่วนราชการ	กรอบอัตรากำลังเดิม	อัตราตำแหน่งที่คาดว่าจะต้องใช้ในช่วงเวลา 3 ปีข้างหน้า			อัตรากำลังคนเพิ่ม / ลด			หมายเหตุ
		2564	2565	2566	2564	2565	2566	
<b>ศูนย์พัฒนาเด็กเล็กวัดโฆสิตาราม</b>								
ครู (คศ.1)	1	1	1	1	-	-	-	
<b>พนักงานจ้างตามภารกิจ</b>								
ผู้ดูแลเด็ก (มีทักษะ)	1	1	1	1	-	-	-	
<b>ศูนย์พัฒนาเด็กเล็กวัดนาคำ</b>								
ครู (คศ.1)	1	1	1	1	-	-	-	
<b>พนักงานจ้างตามภารกิจ</b>								
ผู้ดูแลเด็ก (มีคุณวุฒิ)	1	1	1	1	-	-	-	
<b>ศูนย์พัฒนาเด็กเล็กวัดศรีสุวาราม</b>								
ครู (คศ.2)	1	1	1	1	-	-	-	
<b>พนักงานจ้างตามภารกิจ</b>								
ผู้ดูแลเด็ก (มีทักษะ)	1	1	1	1	-	-	-	
<b>กองสาธารณสุขและสิ่งแวดล้อม</b>								
ผู้อำนวยการกองสาธารณสุขและสิ่งแวดล้อม (นักบริหารงานสาธารณสุขและสิ่งแวดล้อม ระดับ ต้น)	1	1	1	1	-	-	-	ว่างเดิม
นักวิชาการสาธารณสุข ปก./ชก.	1	1	1	1	-	-	-	
คนงานทั่วไป ปฏิบัติงานสาธารณสุข	1	1	1	1	-	-	-	
<b>รวม</b>	<b>59</b>	<b>59</b>	<b>59</b>	<b>59</b>	<b>-</b>	<b>-</b>	<b>-</b>	

เห็นชอบตามมติ ก.อบต.จังหวัดอำนาจเจริญ  
ครั้งที่ ๙ / ๒๕๖๓ วันที่ ๒๗/๙/๒๕๖๓

ดร.ธนภฤดี สวัสดิ์  
(ดร.ธนภฤดี สวัสดิ์)

ผู้อำนวยการกลุ่มงานสาธารณสุขและสิ่งแวดล้อม อบต.ลือ อำเภอปทุมราชวงศา จังหวัดอำนาจเจริญ

9. ภาวะค่าใช้จ่ายเกี่ยวกับเงินเดือนและประโยชน์ตอบแทนอื่น

การวิเคราะห์การกำหนดอัตราค่าจ้างของพนักงานส่วนตำบล องค์การบริหารส่วนตำบล

ที่	ชื่อสายงาน	ประเภทตำแหน่ง	จำนวนทั้งหมด	จำนวนที่มีอยู่ปัจจุบัน			อัตราตำแหน่งที่คาดว่าจะต้อง ใช้ในช่วง 3 ปี ข้างหน้า			กำลังคนที่ต้องการเพิ่ม (+) / ลด (-)			ภาวะค่าใช้จ่ายที่เพิ่มขึ้น(2)			ภาวะค่าใช้จ่ายรวม (3)			หมายเหตุ
				จำนวนคน	เงินเดือน(1)	เงินประจำตำแหน่ง(2)	ปี2564	ปี2565	ปี 2566	ปี2564	ปี2565	ปี 2566	ปี2564	ปี2565	ปี 2566	ปี2564	ปี2565	ปี 2566	
1	ปลัด อบต.(นักบริหารงานท้องถิ่น)	กลาง	1	462,000	168,000	1	1	1	-	-	-	ปี2564	ปี2565	ปี 2566	ปี2564	ปี2565	ปี 2566		
2	รองปลัด อบต.(นักบริหารงานท้องถิ่น)	ต้น	1	396,000	42,000	1	1	1	-	-	-	ปี2564	ปี2565	ปี 2566	ปี2564	ปี2565	ปี 2566	679,440	38,500
	<b>ถ้านักปลัด</b>																	477,720	33,000
3	หัวหน้าสถานี(นักบริหารงานทั่วไป)	ต้น	1	402,720	42,000	1	1	1	-	-	-	ปี2564	ปี2565	ปี 2566	ปี2564	ปี2565	ปี 2566		
4	นักทรัพยากรบุคคล	ชก.	1	288,120		1	1	1	-	-	-	ปี2564	ปี2565	ปี 2566	ปี2564	ปี2565	ปี 2566	484,320	33,560
5	นิติกร	ชำนาญการ	1	329,760		1	1	1	-	-	-	ปี2564	ปี2565	ปี 2566	ปี2564	ปี2565	ปี 2566	323,760	24,010
6	นักวิเคราะห์นโยบายและแผน	ชำนาญการ	1	288,120		1	1	1	-	-	-	ปี2564	ปี2565	ปี 2566	ปี2564	ปี2565	ปี 2566	368,280	27,480
7	นักพัฒนาชุมชน	ปฏิบัติการ	1	241,440		1	1	1	-	-	-	ปี2564	ปี2565	ปี 2566	ปี2564	ปี2565	ปี 2566		24,010
8	เจ้าพนักงานธุรการ	ปฏิบัติงาน	1	216,720		1	1	1	-	-	-	ปี2564	ปี2565	ปี 2566	ปี2564	ปี2565	ปี 2566	266,760	20,120
9	เจ้าพนักงานการเกษตร	ปฏิบัติงาน	1	297,900		1	1	1	-	-	-	ปี2564	ปี2565	ปี 2566	ปี2564	ปี2565	ปี 2566	244,320	18,060
10	จพง.ป้องกันและบรรเทาสาธารณภัย	ปฏิบัติงาน	1	192,360		1	1	1	-	-	-	ปี2564	ปี2565	ปี 2566	ปี2564	ปี2565	ปี 2566	327,060	ว่างเต็ม
	<b>พนักงานจ้างภารกิจ</b>																	214,560	16,030
11	ผู้ช่วยนักพัฒนาชุมชน		1	251,640		1	1	1	-	-	-	ปี2564	ปี2565	ปี 2566	ปี2564	ปี2565	ปี 2566		
12	ผู้ช่วยพนักงานดับเพลิง	-	1	141,480		1	1	1	-	-	-	ปี2564	ปี2565	ปี 2566	ปี2564	ปี2565	ปี 2566	283,200	20,970
13	คนงานทั่วไปปฏิบัติงานสำนักปลัด	-	1	108,000		1	1	1	-	-	-	ปี2564	ปี2565	ปี 2566	ปี2564	ปี2565	ปี 2566	159,480	11,790
14	คนงานทั่วไปปฏิบัติงานเขตรอบเขต	-	1	108,000		1	1	1	-	-	-	ปี2564	ปี2565	ปี 2566	ปี2564	ปี2565	ปี 2566	108,000	90,000
																		108,000	90,000

เห็นชอบตามมติ ก.อบต.จังหวัดอำนาจเจริญ  
ครั้งที่ ๑๕๖๓, วันที่ ๒๙/๑๒/๒๕๖๓

๒๕๖๓  
(ดร.อินทิรา อ้วนดี)

ผู้อำนวยการกลุ่มงานมาตรฐานการบริการบริหารงานบุคคลส่วนท้องถิ่น



ที่	ชื่อรายงาน	ระดับตำแหน่ง	จำนวน		จำนวนที่มีอยู่ปัจจุบัน		อัตราตำแหน่งที่คาดว่าจะต้อง ใช้ในช่วง 3 ปีข้างหน้า			กำลังคนที่ต้องการเพิ่ม (+) / ลด (-)			การถ่ายโอนที่เพิ่มขึ้น(2)			ค่าใช้จ่ายรวม (3)			หมายเหตุ		
			ทั้งหมด	ทั้งหมด	เงินเดือน(1)	เงินประจำ ตำแหน่ง(2)	ปี 2564	ปี 2565	ปี 2566	ปี 2564	ปี 2565	ปี 2566	ปี 2564	ปี 2565	ปี 2566	ปี 2564	ปี 2565	ปี 2566			
	พนักงานจ้างทั่วไป																				
15	คณงานทั่วไป ปฏิบัติงานนันทนาการ	-	1	1	108,000		1	1	-	-	-	0	-	-	108,000	108,000	108,000	108,000	108,000	9,000	
16	คณงานทั่วไป ปฏิบัติงานขับเคลื่อนเครื่องจักรกลขนาดเบา		1	1	108,000		1	1	-	-	-	0	-	-	108,000	108,000	108,000	108,000	108,000	9,000	
17	คณงานทั่วไป ปฏิบัติงานขับรถยนต์ส่วนบุคคล		-	-	108,000		1	1	-	-	-	0	-	-	108,000	108,000	108,000	108,000	108,000	9,000	
18	คณงานทั่วไป ปฏิบัติงานเบื้องกันและบรรรเทศารณภัย		-	-	108,000		1	1	-	-	-	0	-	-	108,000	108,000	108,000	108,000	108,000	9,000	
	กองคลัง																				
19	ผู้อำนวยการกองคลัง(นักบริหารงานการคลัง)	ต้น	1	1	342,720	42,000	1	1	-	-	-	-	-	-	11,520	12,000	12,120	365,760	377,760	389,880	
20	นักวิชาการเงินและบัญชี	ชำนาญการ	1	1	356,160		1	1	-	-	-	-	-	-	13,320	13,080	13,440	369,480	382,560	396,000	28,560
21	นักวิชาการจัดเก็บรายได้	ชำนาญการ	1	1	317,520		1	1	-	-	-	-	-	-	12,240	12,960	13,440	329,760	342,720	356,160	26,460
22	นักวิชาการพัสดุ	ชก.	1	1	299,640		1	1	-	-	-	-	-	-	12,000	12,120	12,600	311,640	323,760	336,360	24,970
23	เจ้าพนักงานการเงินและบัญชี	ปฏิบัติงาน	1	1	128,400		1	1	-	-	-	-	-	-	4,080	3,720	4,200	132,480	136,200	140,400	10,700
24	เจ้าพนักงานพัสดุ	ปง./ชง.	1	-	297,900		1	1	-	-	-	-	-	-	9,720	9,720	9,720	307,620	317,340	327,060	ว่าง 1กค.63
25	เจ้าพนักงานการเงินและบัญชี	ปง./ชง.	1	-	297,900		1	1	-	-	-	-	-	-	9,720	9,720	9,720	307,620	317,340	327,060	ว่างเดิม
	พนักงานจ้างภาครัฐ																				
26	ผู้ช่วยเจ้าพนักงานจัดเก็บรายได้		1	1	159,420		1	1	-	-	-	-	-	-	5,880	6,120	6,360	165,300	171,420	177,780	13,285
	พนักงานจ้างทั่วไป																				
27	คณงานทั่วไป ปฏิบัติงานพัสดุ	-	1	1	108,000		1	1	-	-	-	-	-	-	108,000	108,000	108,000	108,000	108,000	108,000	9,000
28	คณงานทั่วไป ปฏิบัติงานแผนที่ภาษีฯ				108,000		1	1	-	-	-	-	-	-	108,000	108,000	108,000	108,000	108,000	108,000	9,000
	ส่วนโยธา																				
29	ผู้อำนวยการกองช่าง (นักบริหารงานช่าง)	ต้น	1	-	435,600		1	1	-	-	-	-	-	-	13,620	13,620	13,620	449,220	462,840	476,460	ว่างเดิม
30	นายช่างโยธา	ปง./ชง.	1	-	297,900		1	1	-	-	-	-	-	-	9,720	9,720	9,720	307,620	317,340	327,060	ว่างเดิม

เห็นชอบอนุมัติ ก.อบต.จังหวัดอำนาจเจริญ  
ครั้งที่ ๓๙/๒๕๖๓ วันที่ ๒๙/๓/๒๕๖๓

นาย (ตรีนภกิติ สุวีลิต)  
ผู้อำนวยการกองช่าง

ที่	ชื่อสายงาน	ระดับ ตำแหน่ง	จำนวน		จำนวนที่มีอยู่ปัจจุบัน			อัตราตำแหน่งที่คาดว่าจะต้อง ใช้ในระหว่าง 3 ปีข้างหน้า			กำลังคนที่ต้องการเพิ่ม (+)/ ลด (-)			ภาระค่าใช้จ่ายที่เพิ่มขึ้น(2)			ค่าใช้จ่ายรวม (3)			หมายเหตุ				
			ทั้งหมด	ทั้งหมด	จำนวน คน	เงินเดือน(1)	เงินประจำ ตำแหน่ง(2)	ปี2564	ปี2565	ปี 2566	ปี2564	ปี2565	ปี 2566	ปี2564	ปี2565	ปี 2566	ปี2564	ปี2565	ปี 2566					
	พนักงานจ้างภารกิจ																							
31	ผู้ช่วยนายช่างเขียนแบบ	-	1	1	159,420		1	1	1															
32	ผู้ช่วยนายช่างโยธา	-	1	1	159,420		1	1	1													13,285		
33	ผู้ช่วยนายช่างไฟฟ้า	-	1	1	156,120		1	1	1													13,285		
	พนักงานจ้างทั่วไป																						13,010	
34	คนงานทั่วไป ปฏิบัติงานประจำ	-	1	1	108,000		1	1	1														9,000	
	ส่วนการศึกษาศาสนาและวัฒนธรรม																							
35	ผู้อำนวยการกองการศึกษา(นักบริหาร การศึกษา)	ต้น	1	1	389,400	42,000	1	1	1															
36	นักวิชาการศึกษา	ปฏิบัติการ	1	1	355,320		1	1	1															32,450
	พนักงานจ้างภารกิจ																							
37	ผู้ช่วยเจ้าพนักงานธุรการ	-	1	1	159,420		1	1	1															
	พนักงานธุร. อบต.																							
	ศูนย์พัฒนาเด็กเล็กวัดจันทรังมี																							
38	ครู	คศ2.	1	1	0	0	1	1	1															
	พนักงานจ้างภารกิจ																							
39	ผู้ดูแลเด็ก (มีคุณวุฒิ)	-	1	1	50,040		1	1	1															
40	ผู้ดูแลเด็ก (มีทักษะ)	-	1	1	22,620		1	1	1															
41	ผู้ดูแลเด็ก(มีทักษะ)	-	1	1	30,960		1	1	1															

เห็นชอบตามมติ ก.อบต.จังหวัดอำนาจเจริญ  
ครั้งที่ ๘๗/ ๒๕๖๓ วันที่ ๒๘/๑๕/๒๕๖๓

(ดร.อินทิรา วิสุทธิ์)

ผู้อำนวยการกลุ่มงานบริหารงานบุคคล อบต.อำนาจเจริญ



ที่	ชื่อสายงาน	ระดับตำแหน่ง	จำนวน	จำนวนที่อยู่ปัจจุบัน			อัตราตำแหน่งที่คาดว่าจะต้องใช้ในช่วง 3 ปีข้างหน้า			กำลังคนที่ต้องการเพิ่ม (+) / ลด (-)			ภาระค่าใช้จ่ายที่เพิ่มขึ้น(2)			ค่าใช้จ่ายรวม (3)			หมายเหตุ		
				ทั้งหมด	จำนวนคน	เงินเดือน(1)	เงินประจำตำแหน่ง(2)	ปี 2564	ปี 2565	ปี 2566	ปี 2564	ปี 2565	ปี 2566	ปี 2564	ปี 2565	ปี 2566	ปี 2564	ปี 2565		ปี 2566	
	ศูนย์พัฒนาเด็กเล็กวัดศรีสุข																				
42	ครู	คศ.2	1	1	0																
43	ครู	คศ.1	1	1	0																
	พนักงานช่างภารกิจการ																				
44	ผู้ดูแลเด็ก(มีทักษะ)	-	1	1	22,620																
45	ผู้ดูแลเด็ก(มีทักษะ)	-	1	1	22,620																
	ศูนย์พัฒนาเด็กเล็กบ้านชุมชนใต้																				
46	ครู	คศ.1	1	1	0																
	พนักงานช่างภารกิจการ																				
47	ผู้ดูแลเด็ก(มีทักษะ)	-	1	1	23,400																
	ศูนย์พัฒนาเด็กเล็กวัดสุขทราวาส																				
48	ครู	คศ.1	1	1	0																
	พนักงานช่างภารกิจการ																				
49	ผู้ดูแลเด็ก(มีทักษะ)	-	1	1	23,400																
50	ผู้ดูแลเด็ก (มีทักษะ)	-	1	1	23,400																
	ศูนย์พัฒนาเด็กเล็กวัดเฉลิมดาราม																				
51	ครู	คศ.1	1	1	0																
	พนักงานช่างภารกิจการ																				
52	ผู้ดูแลเด็ก(มีทักษะ)	-	1	1	14,748																

เห็นชอบตามมติ ก.อบต.จังหวัดอำนาจเจริญ  
ครั้งที่ ๑๖ / ๒๕๖๓, วันที่ ๑๖/๙/๒๕๖๓

๒๕๖๓  
ผ.(ดร.อนันต์) (ลงชื่อ)

ผู้อำนวยการศูนย์พัฒนาเด็กเล็กวัดสุขทราวาส

ที่	ชื่อหน่วยงาน	ระดับ ตำแหน่ง	จำนวน ทั้งหมด	จำนวนที่อยู่ปัจจุบัน			อัตราตำแหน่งที่คาดว่าจะต้อง ใช้ในช่วง 3 ปีข้างหน้า			กำลังคนที่ต้องการเพิ่ม (+)/ ลด (-)			ภาระค่าใช้จ่ายที่เพิ่มขึ้น(2)			ค่าใช้จ่ายรวม (3)			หมายเหตุ	
				จำนวน คน	เงินเดือน(1)	เงินประจำ ตำแหน่ง(2)	ปี2564	ปี2565	ปี 2566	ปี2564	ปี2565	ปี 2566	ปี2564	ปี2565	ปี 2566					
53	ศูนย์พัฒนาเด็กเล็กวัดบ้านคำ	คศ.1.	1				1	1	1											
	พนักงานจ้างภารกิจ																			เงินอุดหนุน
54	ผู้ดูแลเด็ก (มีคุณวุฒิ)	-	1	114,360		1	1	1				12,240	12,720	13,200	126,600	139,320	152,520			อปต.สมทบ
55	ศูนย์พัฒนาเด็กเล็กวัดศรีสุขาราม	คศ.2	1	0		1	1	1												
	พนักงานจ้างภารกิจ																			เงินอุดหนุน
56	ผู้ดูแลเด็ก (มีทักษะ)	-	1	26,340		1	1	1				6,840	7,200	7,440	33,180	40,380	47,820			อปต.สมทบ
	กองสาธารณสุขและสิ่งแวดล้อม																			
57	นักบริหารงานสาธารณสุขและสิ่งแวดล้อม	ต้น	1	435,600		1	1	1				13,620	13,620	13,620	449,220	462,840	476,460			
58	นักวิชาการสาธารณสุข	ชำนาญการ	1	311,640		1	1	1				11,160	10,920	11,160	32,280	43,200	54,360			ว่างเดิม
59	คนงานทั่วไป ปฏิบัติงานสาธารณสุข		0	108,000		1	1	1				0	0	0	108,000	108,000	108,000			25,970
	รวม (4)		59	10,022,268		59	59	59				375,360	366,960	373,320	10,619,760	11,003,160	11,368,800			9,000
	ประโยชน์ตอบแทนอื่น (15%)	(5)																		
	รวมรายจ่ายการบริหารงานบุคคล	(6)																		
	รายได้ไม่รวมเงินอุดหนุนเงินกู้หรือเงินอื่นใด ปี 2562																			
	งบประมาณรายจ่ายประจำปี 2563 ปีถัดไปเพิ่ม 5%	(7)																		
	คิดร้อยละ 40 ของงบประมาณรายจ่ายประจำปี	(8)																		

ผู้จัดทำ

(นางปฐมพร รัตภัสร์)

นักทรัพยากรบุคคลชำนาญการ

ผู้ตรวจสอบความถูกต้อง  
(นายวิथा ชาติโสภ)

ปลัดองค์การบริหารส่วนตำบลสี

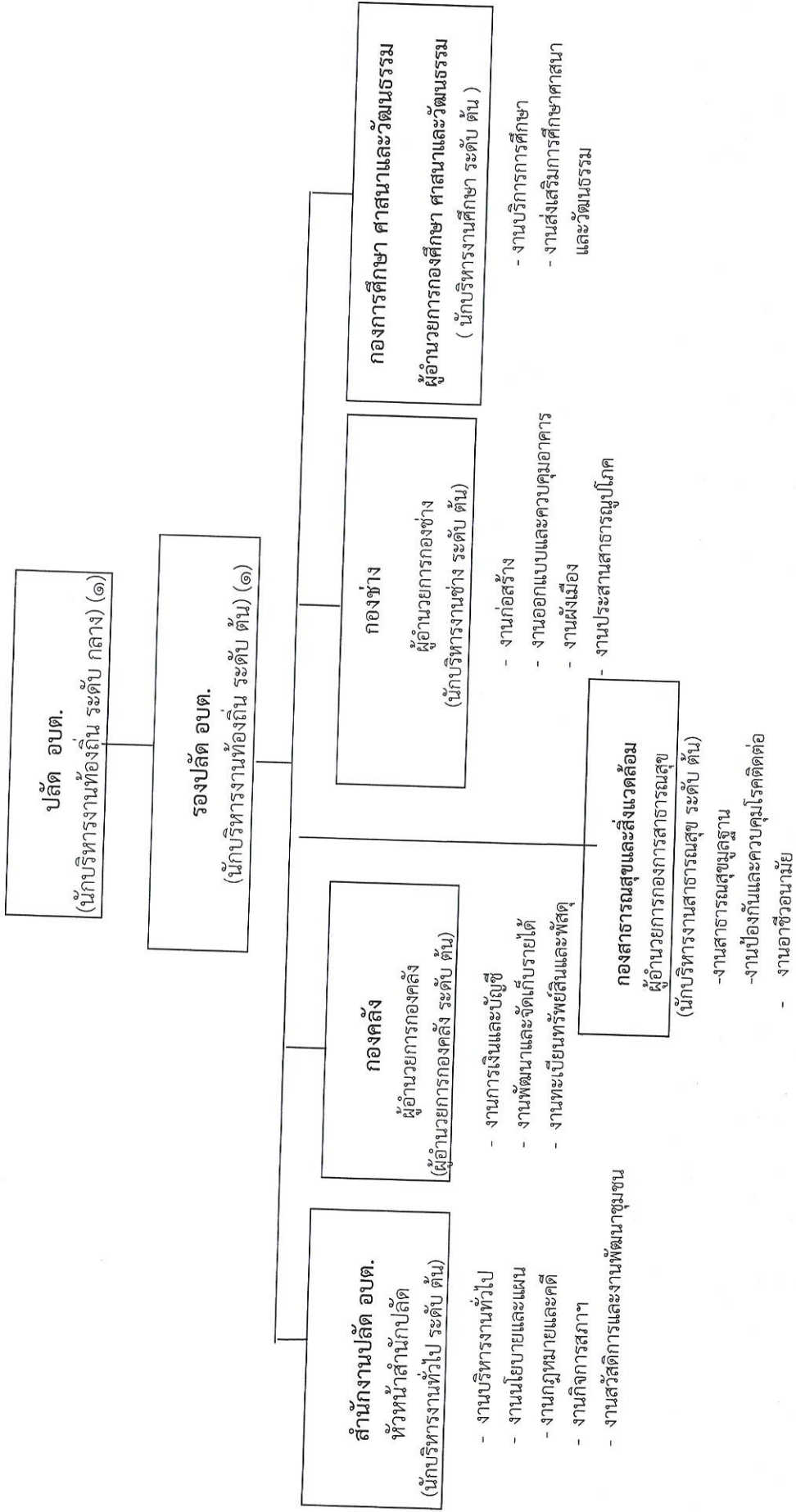
เห็นชอบตามที่ ก.อบต.จังหวัดอำนาจเจริญ  
ครั้งที่ ๑๖/๒๕๖๓

(ดร.ธัญภัสร์ วัฒนศิริ)

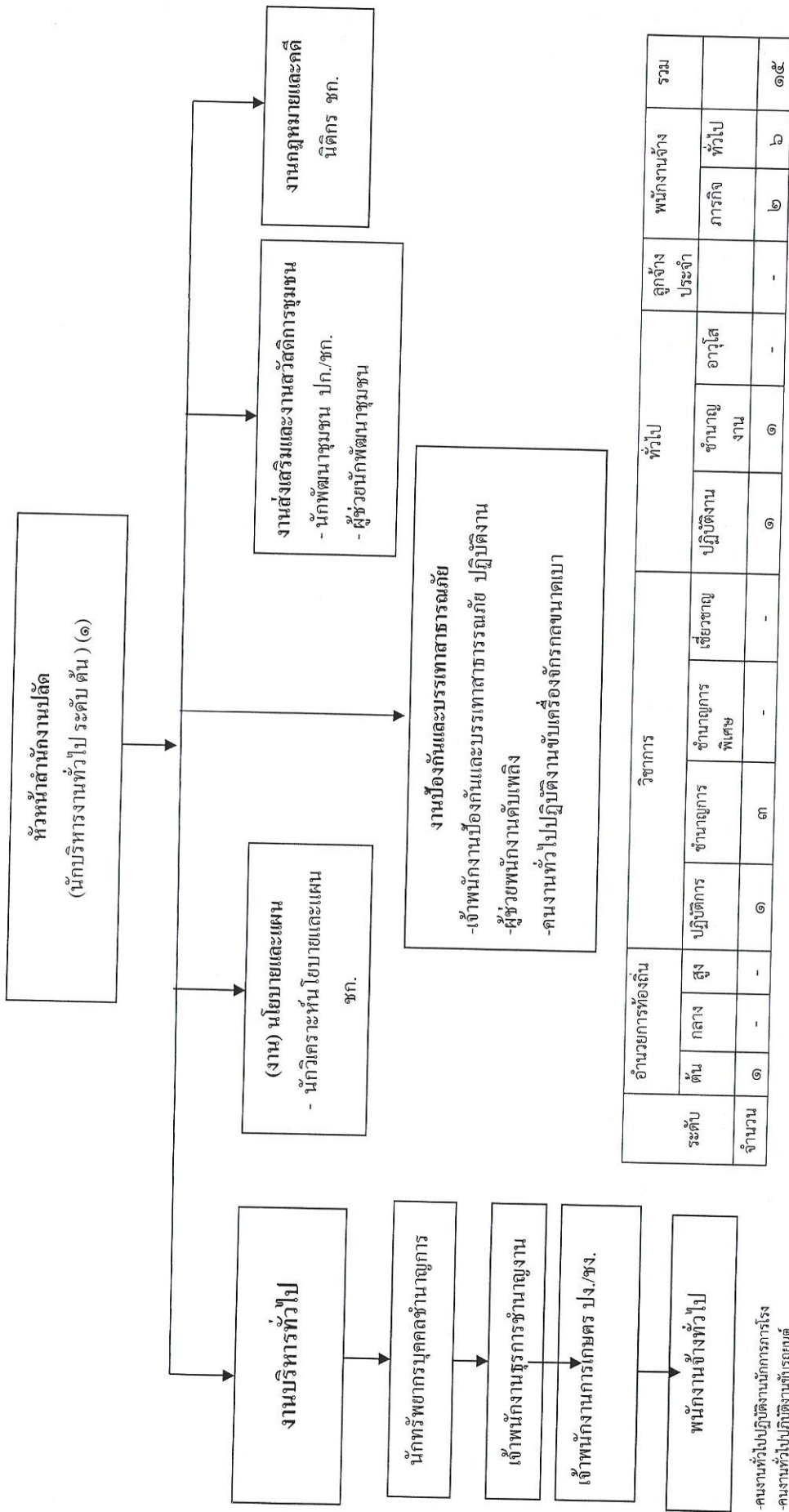
ผู้อำนวยการศูนย์ส่งเสริมสุขภาพ อบต.สี



๑๐. แผนภูมิโครงสร้างการแบ่งส่วนราชการตามแผนอัตรากำลัง ๓ ปี ปีงบประมาณ ๒๕๖๔-๒๕๖๖  
 กรอบโครงสร้างส่วนราชการ ขององค์การบริหารส่วนตำบลลิ้อ



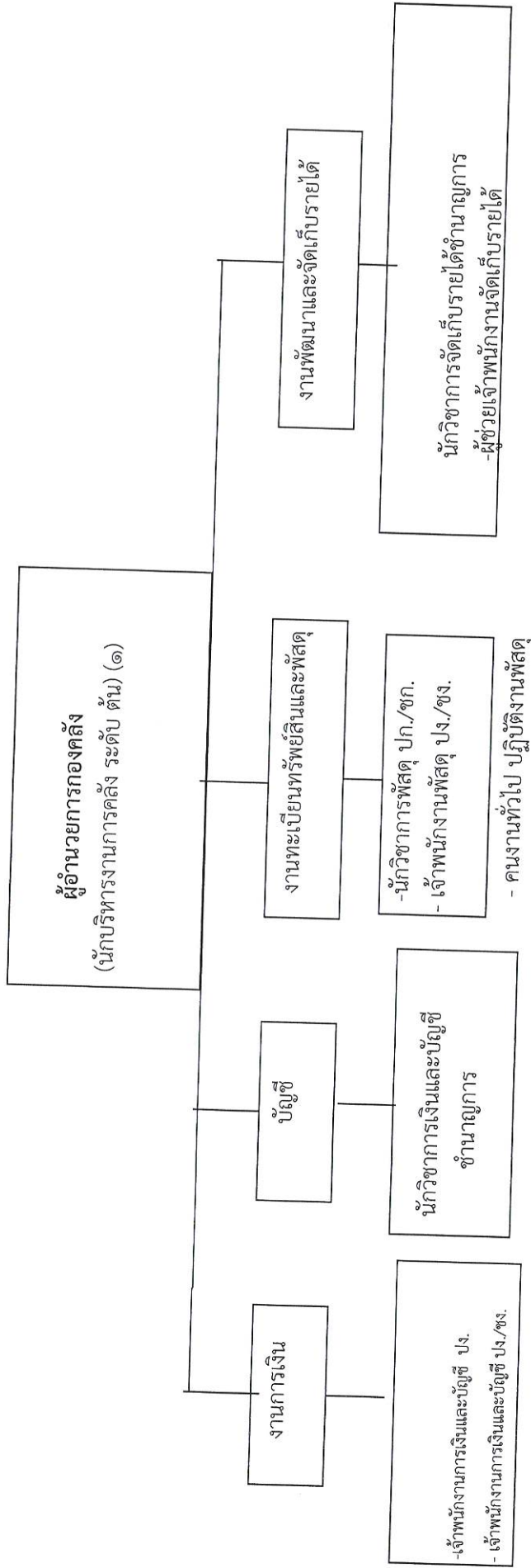
โครงสร้างของสำนักงานปัด



ระดับ	จำนวนการท้องถิ่น		วิชาการ				ทั่วไป		ลูกจ้างประจำ	พนักงานจ้าง		รวม
	ต้น	กลาง	จำนวนการ	จำนวนการพิเศษ	เชี่ยวชาญ	ปฏิบัติงาน	ชำนาญงาน	ภารกิจ		ทั่วไป		
จำนวน	๑	-	๑	๓	-	๑	๑	๑	-	๒	๖	๑๕

-คนงานทั่วไปปฏิบัติงานนักการภารโรง  
 -คนงานทั่วไปปฏิบัติงานขับรถยนต์  
 -คนงานทั่วไปปฏิบัติงานสำนักปัด

โครงสร้างองค์กร

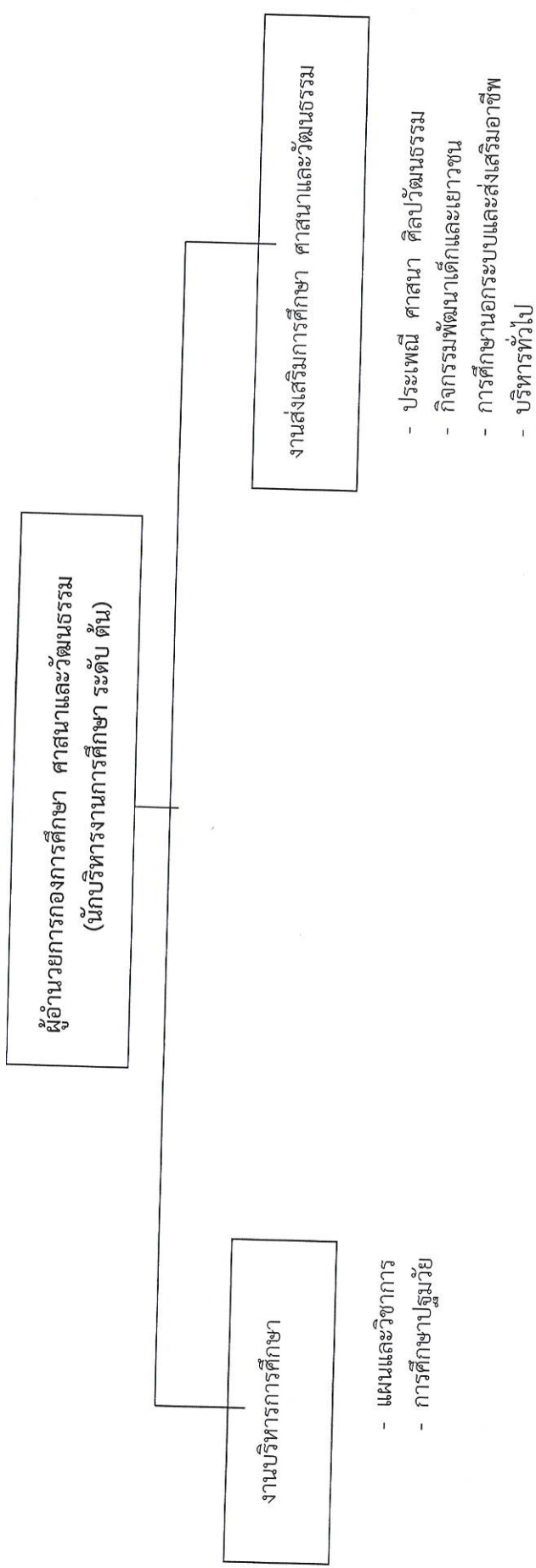


ระดับ	อำนาจการท้องถิ่น		วิชาการ				ทั่วไป		รวม				
	ต้น	กลาง	สูง	ปฏิบัติการ	ชำนาญการพิเศษ	ชำนาญการ	ผู้เชี่ยวชาญ	ปฏิบัติงาน		ชำนาญงาน	อาวุโส		
จำนวน	๑	-	-	-	๓	-	-	๑	-	-	๑	๒	๘

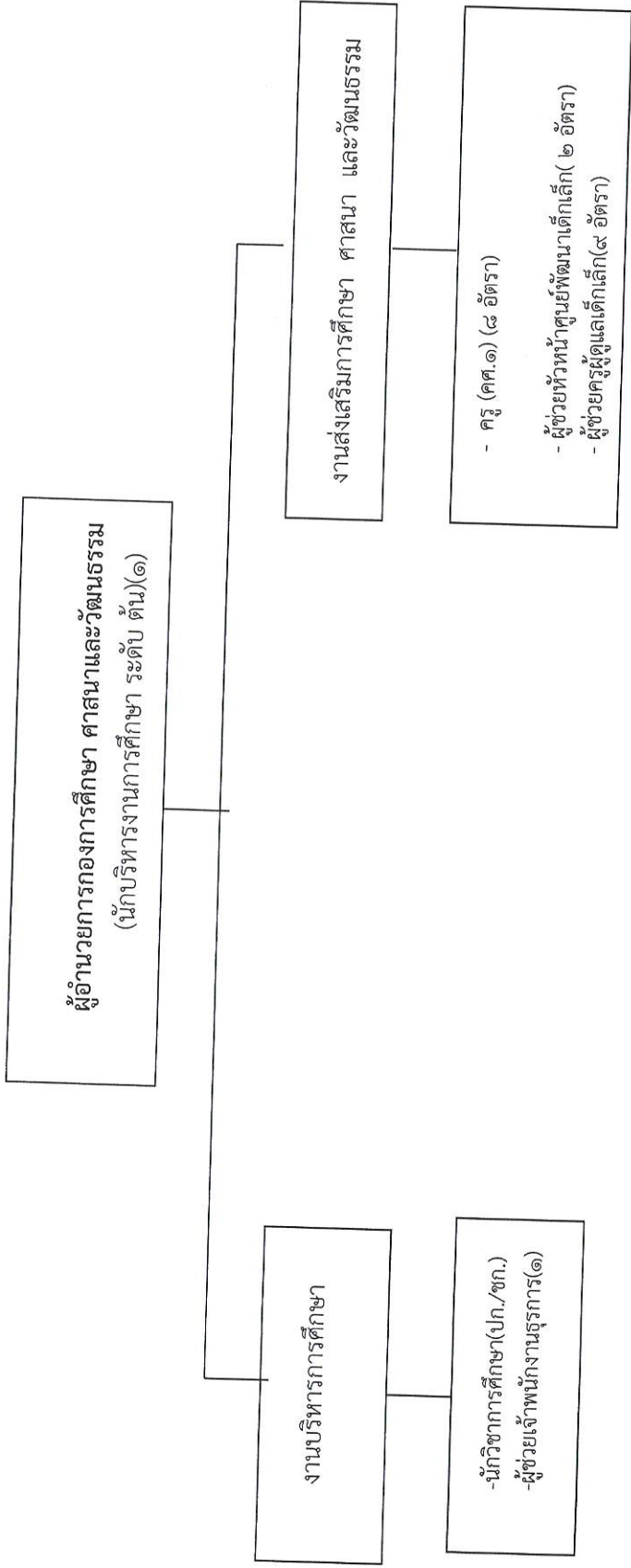




โครงสร้างส่วนการศึกษา ศาสนา และวัฒนธรรมขององค์การบริหารส่วนตำบล



โครงสร้างกองการศึกษา ศาสนาและวัฒนธรรม (ต่อ)



ระดับ จำนวน	อำนาจการท้องถิ่น		วิชาการ				ทั่วไป			ลูกจ้างประจำ	พนักงานจ้าง ทั่วไป	รวม			
	ต้น	สูง	ปฏิบัติกร	จำนวน	พิเศษ	เชี่ยวชาญ	ปฏิบัติงาน	ชำนาญงาน	อาวุโส				ครู	ครูผู้ช่วย	
๑	-	-	-	-	-	-	-	-	-	๕	๓	-	๑๒	-	๒๑





## ๑๑. แนวทางการพัฒนาพนักงานส่วนตำบล ลูกจ้างประจำ และพนักงานจ้าง

แนวทางในการเร่งรัดพัฒนาพนักงานส่วนตำบล ลูกจ้างประจำ และพนักงานจ้างนั้น จำเป็นต้องระดมทรัพยากรหลัก คือ ทรัพยากรมนุษย์เป็นจำนวนมากเพื่อใช้ในการพัฒนาด้านต่างๆ โดยทั่วไปทรัพยากรมนุษย์ที่ระดมจัดหาอาจจะไม่เพียงพอต่อความต้องการของสังคม ชุมชนหลายแห่งจึงต้องเผชิญกับสภาพปัญหาในพื้นที่ที่คล้ายๆกัน ซึ่งไม่สามารถตอบสนองตามความต้องการของ ประชาชนได้เพียงพอ ในขณะเดียวกันก็เป็นการใช้ทรัพยากรไปอย่างไม่มีประสิทธิภาพ องค์การบริหารส่วนตำบลคือ จึงได้เน้นการวิเคราะห์โครงการเป็นวิธีการหนึ่งในการแสดงถึงการใช้ทรัพยากรไปอย่างมีประสิทธิภาพ ภายใต้ความมุ่งหมายหรือความต้องการของ ประชาชนในรูปแบบสะดวกและเหมาะสม เพราะการวิเคราะห์โครงการจะทำการประเมินถึง ผลตอบแทนและค่าใช้จ่ายต่างๆ และประเมินตัวร่วมซึ่งจะทำให้การพัฒนาพนักงานส่วนตำบล และ ลูกจ้างประจำรู้ถึงทักษะ ทักษะคนดี อันจะทำให้เกิดการปฏิบัติหน้าที่ของพนักงานส่วนตำบล ลูกจ้างประจำ และพนักงานจ้าง เป็นไปอย่างมีประสิทธิภาพ โดยให้พนักงานส่วนตำบล ลูกจ้างประจำ และพนักงานจ้าง ขององค์การบริหารส่วนตำบลถือทุกคนทุกตำแหน่ง ได้มีโอกาสวิเคราะห์ โครงการและการพัฒนาภายในระยะเวลาอันสั้น ซึ่งอาจจะมียุทธศาสตร์หลายอย่างที่ให้กับพนักงานส่วนตำบล ลูกจ้างประจำ และพนักงานจ้าง มีประสิทธิภาพมากขึ้นโดยมุ่งเน้นแนวทางการพัฒนา ดังนี้

### ๑. การพัฒนาพนักงานส่วนตำบลสายงานนักบริหาร

๑.๑ สนับสนุนให้เข้ารับการฝึกอบรมและสัมมนาในด้านความรู้เกี่ยวกับการ บริหารงานและการปฏิบัติราชการอย่างน้อยรอบแผนอัตรากำลังละ ๑ หลักสูตร

๑.๒ สนับสนุนให้เข้ารับการศึกษาดูงาน เพื่อเพิ่มพูนประสบการณ์และพัฒนา วิสัยทัศน์ในการกำหนดนโยบาย และการพัฒนาผู้ใต้บังคับบัญชา อย่างน้อยรอบแผนอัตรากำลัง ละ ๑ ครั้ง

๑.๓ ส่งเสริมและสนับสนุนให้เข้ารับการศึกษาค้นคว้าให้มีคุณวุฒิสูงขึ้น

๑.๔ สนับสนุนให้เข้ารับการปฏิบัติธรรม การฝึกจิต -สมาธิตามหลักศาสนาที่นับถือ

๑.๕ สนับสนุนให้เข้ารับการฝึกทักษะด้านเทคโนโลยีสารสนเทศ เพื่อนำมาปรับใช้ กับการบริหารงานได้อย่างมีประสิทธิภาพ รวดเร็วและคุ้มค่า เกิดประโยชน์สูงสุดต่อประชาชน อย่าง น้อยรอบแผนอัตรากำลังละ ๑ หลักสูตร

### ๒ . การพัฒนาพนักงานส่วนตำบลสายงานผู้ปฏิบัติ

๒.๑ สนับสนุนให้เข้ารับการฝึกอบรมและสัมมนาในด้านความรู้เกี่ยวกับการปฏิบัติ ราชการในหน้าที่ที่รับผิดชอบและการปฏิบัติตนในการให้บริการประชาชน อย่างน้อย รอบแผน อัตรากำลังละ ๑ หลักสูตร องค์การบริหารส่วนตำบล

๒.๒ สนับสนุนให้เข้ารับการศึกษาดูงานด้านการให้บริการประชาชนและ การปฏิบัติราชการ เพื่อเพิ่มพูนประสบการณ์และสามารถนำมาปรับใช้กับการให้บริการประชาชน อย่างน้อยรอบแผนอัตรากำลังละ ๑ ครั้ง ๒.๓ ส่งเสริมและสนับสนุนให้เข้ารับการศึกษาค้นคว้าให้มีคุณวุฒิสูงขึ้น

๒.๔ สนับสนุนให้เข้ารับการฝึกอบรมและปฏิบัติธรรม การฝึกจิต - สมาธิ ตาม หลักศาสนาที่ตนเองนับถือ



๒.๕ สนับสนุนให้เข้ารับการฝึกทักษะด้านเทคโนโลยีสารสนเทศ เพื่อนำมาปรับใช้ กับการปฏิบัติหน้าที่ราชการได้ อย่างมีประสิทธิภาพ รวดเร็ว และคุ้มค่า เกิดประโยชน์สูงสุดต่อประชาชน อย่างน้อยรอบแผนอัตรากำลังละ ๑ หลักสูตร

๒.๖ สนับสนุนให้มีจัดสรรงบประมาณ เพื่อดำเนินการจัดหาเครื่องมืออุปกรณ์ใน การปฏิบัติหน้าที่ราชการให้ เพียงพอกับปริมาณงานและทันยุคทันสมัยอยู่เสมอ เพื่อประสิทธิภาพใน การให้บริการประชาชน

๒.๗ จัดให้มีการประชุมเพื่อซักซ้อมการปฏิบัติหน้าที่ราชการและเสริมสร้างความรู้ ความเข้าใจในอำนาจหน้าที่ของ แต่ละส่วนราชการ อย่างน้อยเดือนละ ๑ ครั้ง

### ๓. การพัฒนาพนักงานจ้าง

๓.๑ จัดให้มีการฝึกอบรมและสัมมนาในด้านความรู้เกี่ยวกับการบริหารงาน และ การให้บริการประชาชนอย่างน้อย รอบแผนอัตรากำลังละ ๑ หลักสูตร

๓.๒ ส่งเสริมและสนับสนุนให้เข้ารับการศึกษาคู่ต่อให้มีคุณวุฒิสูงขึ้น

๓.๓ สนับสนุนให้เข้ารับการฝึกทักษะด้านเทคโนโลยีสารสนเทศ เพื่อนำมาปรับใช้ กับการปฏิบัติงานได้อย่างมี ประสิทธิภาพ รวดเร็ว และคุ้มค่าเกิดประโยชน์สูงสุดต่อประชาชนโดยรวม อย่างน้อยรอบแผนอัตรากำลังละ ๑ หลักสูตร

### ๔. การพัฒนาพนักงานจ้างองค์กรปกครองส่วนท้องถิ่น

๔.๑ สนับสนุนให้เข้ารับการฝึกอบรมและสัมมนาในด้านความรู้เกี่ยวกับการ ปฏิบัติราชการในหน้าที่ที่รับผิดชอบและ การปฏิบัติตนในการให้บริการประชาชน อย่างน้อย รอบแผน อัตรากำลังละ ๑ หลักสูตร

๔.๒ สนับสนุนให้เข้ารับการศึกษาดูงานด้านการให้บริการประชาชนและ การปฏิบัติราชการ เพื่อเพิ่มพูน ประสบการณ์และสามารถนำมาปรับใช้กับการให้บริการประชาชน อย่างน้อยปีละ ๑ ครั้ง

๔.๓ ส่งเสริมและสนับสนุนให้เข้ารับการศึกษาคู่ต่อให้มีคุณวุฒิสูงขึ้น

๔.๔ สนับสนุนให้เข้ารับการปฏิบัติธรรม การฝึกจิต-สมาธิ ตามหลักศาสนาที่นับถือองค์การบริหารส่วนตำบล

๔.๕ สนับสนุนให้เข้ารับการฝึกทักษะด้านเทคโนโลยีสารสนเทศ เพื่อนำมาปรับใช้ กับการบริหารงานได้อย่างมี ประสิทธิภาพ รวดเร็วและคุ้มค่า เกิดประโยชน์สูงสุดต่อประชาชน อย่าง น้อยรอบแผนอัตรากำลังละ ๑ หลักสูตร

๔.๖ จัดให้มีการประชุมเพื่อซักซ้อมการปฏิบัติหน้าที่ราชการและเสริมสร้างความรู้ ความเข้าใจในอำนาจหน้าที่ของ แต่ละส่วนราชการ อย่างน้อยเดือนละ ๑ ครั้ง

### ๕. การพัฒนาพนักงานส่วนตำบล ลูกจ้างประจำ พนักงานจ้าง ผู้ได้รับการบรรจุ แต่งตั้งใหม่ เปลี่ยนสายงาน หรือส่ง จ้างใหม่แล้วแต่กรณี

๕.๑ จัดให้มีการปฐมนิเทศ และฝึกอบรมด้านการปฏิบัติหน้าที่ ระเบียบกฎหมาย ขั้นตอนและวิธีการทำงานของ ราชการ รวมทั้งโครงสร้างองค์กร ความรู้เกี่ยวกับพื้นที่ในการปฏิบัติงาน

๕.๒ จัดให้มีการทดลองการปฏิบัติงาน ภายใต้การกำกับดูแลและสอนงานอย่าง ใกล้ชิดของผู้บังคับบัญชา หรือผู้  
ได้รับมอบหมายจากนายกองจัดการบริหารส่วนตำบล

๕.๓ จัดให้มีการทดสอบความรู้ด้านระเบียบ กฎหมายและขั้นตอนการปฏิบัติหน้าที่ ราชการเป็นระยะ เพื่อกระตุ้นให้  
ผู้ได้รับการบรรจุและแต่งตั้งใหม่ มีการค้นคว้าศึกษาในเรื่องที่ เกี่ยวข้องกับหน้าที่ของตนเองอย่างสม่ำเสมอ





ประกาศองค์การบริหารส่วนตำบล

เรื่อง มาตรฐานทางคุณธรรมและจริยธรรมของพนักงานส่วนตำบลและพนักงานจ้าง

\*\*\*\*\*

โดยที่รัฐธรรมนูญแห่งราชอาณาจักรไทย พุทธศักราช ๒๕๔๐ มาตรา ๗๗ บัญญัติว่า รัฐต้องจัดทำมาตรฐานทางคุณธรรมและจริยธรรมของข้าราชการและลูกจ้างของรัฐ เพื่อป้องกันการทุจริตและประพฤติมิชอบ และเสริมสร้างประสิทธิภาพในการปฏิบัติหน้าที่ องค์การบริหารส่วนตำบล จึงกำหนดมาตรฐานทางคุณธรรมและจริยธรรมของพนักงานส่วนตำบล ลูกจ้างประจำ และพนักงานจ้างของ องค์การบริหารส่วนตำบลขึ้น เพื่อเป็นการปลูกจิตสำนึกพนักงานส่วนตำบล ลูกจ้างประจำ และพนักงานจ้างของ องค์การบริหารส่วนตำบล ในการปฏิบัติหน้าที่ให้มีประสิทธิภาพ รักษามาตรฐานแห่งความดีงาม ชำรงไว้ซึ่งศักดิ์ศรี เกียรติภูมิ สร้างความเลื่อมใส ศรัทธา และได้รับความเชื่อถือยกย่องจากบุคคลทั่วไปไว้ดังนี้

๑. มีคุณธรรมและจริยธรรมต่อตนเองและเพื่อนร่วมงาน

๑.๑ พนักงานส่วนตำบล ลูกจ้างประจำ และพนักงานจ้าง ต้องปฏิบัติงานด้วยความตั้งใจ มุ่งมั่นความซื่อสัตย์ สุจริต โปร่งใส สามารถตรวจสอบได้

๑.๒ พึงขยันหมั่นเพียร อดทน และ มีความรับผิดชอบ

๑.๓ พึงเอื้อเฟื้อ มีน้ำใจ ให้กำลังใจ ให้อภัย เคารพและให้เกียรติซึ่งกันและกัน

๑.๔ พึงพัฒนาทักษะ ความรู้ ความทันสมัย และตรงต่อเวลา

๒. คุณธรรมและจริยธรรมต่อองค์กรหรือหน่วยงาน

๒.๑ พนักงานส่วนตำบล ลูกจ้างประจำ และพนักงานจ้าง ต้อง รักดี รักษาชื่อเสียง สร้างองค์กรให้เป็นที่ยอมรับและเป็นที่ยิ่งของประชาชน

๒.๒ พึงปฏิบัติหน้าที่อย่างเปิดเผย โปร่งใส พร้อมให้ตรวจสอบ

๒.๓ พึงพัฒนาองค์กรอย่างต่อเนื่อง สร้างสัมพันธ์ และพร้อมให้ความร่วมมือกับ องค์กรหรือหน่วยงานอื่น

๒.๔ พึงปฏิบัติตามระเบียบแบบแผนและนโยบายขององค์กร

๒.๕ พึ่ง ให้บริการด้วยความเสมอภาค สะดวก รวดเร็ว อธิปไตยไม่ตรี โดยยึด ผลประโยชน์ของ  
ประชาชนเป็นหลัก

๓. คุณธรรมและจริยธรรมต่อประชาชนและสังคม

๓.๑ พนักงานส่วนตำบล ลูกจ้างประจำ และพนักงานจ้าง ต้อง มีจิตสำนึกในการ บริการ  
ประชาชน ให้ความเสมอภาคและปราศจากอคติ

๓.๒ พึ่งมีมนุษยสัมพันธ์ รักษาผลประโยชน์ของส่วนรวมและให้ข่าวสารกับ ประชาชน

๓.๓ พึ่งให้ประชาชนมีส่วนร่วมในการคิดและตัดสินใจเกี่ยวกับการบริหารและพัฒนา

๓.๔ พึ่งปฏิบัติตนให้ตั้งมั่นอยู่ในศีลธรรม มีความรับผิดชอบต่อภารกิจและงาน

ประกาศ ณ วันที่ ๑๑ เดือน กันยายน พ.ศ. ๒๕๖๓

(ลงชื่อ)



(นายวิทยา ชาลีโสม)

ปลัดองค์การบริหารส่วนตำบลคือ ปฏิบัติหน้าที่

นายกองค์การบริหารส่วนตำบลคือ



คำสั่งองค์การบริหารส่วนตำบล  
ที่ ๕๖๕ / ๒๕๖๓  
เรื่อง แต่งตั้งคณะกรรมการจัดทำแผนอัตรากำลัง ๓ ปี(พ.ศ.๒๕๖๔-๒๕๖๖)

ด้วย แผนอัตรากำลังพนักงานส่วนตำบล ๓ ปี รอบปีงบประมาณ ๒๕๖๑-๒๕๖๓ ขององค์การบริหารส่วนตำบล จะสิ้นสุดลงในวันที่ ๓๐ กันยายน ๒๕๖๓ ซึ่งจะต้องดำเนินการจัดทำแผนอัตรากำลัง ๓ ปี รอบปีงบประมาณ ๒๕๖๔-๒๕๖๖ ขึ้น เพื่อประกาศให้มีผลบังคับใช้ตั้งแต่วันที่ ๑ ตุลาคม ๒๕๖๓ เพื่อให้การจัดทำแผนอัตรากำลังพนักงานส่วนตำบล(พ.ศ.๒๕๖๔-๒๕๖๖) ถูกต้อง ตามระเบียบ และหนังสือสั่งการ เป็นไปด้วยความเหมาะสมกับปริมาณงานที่อยู่ในอำนาจหน้าที่ขององค์การบริหารส่วนตำบล และเกิดประโยชน์ต่อหน่วยงานส่วนรวม

จึงขอแต่งตั้งคณะกรรมการจัดทำแผนอัตรากำลังพนักงานส่วนตำบล ดังนี้

- |   |                   |
|---|-------------------|
| ๑. นายวิทยา ชาลีโสม ปลัดองค์การบริหารส่วนตำบล ปฏิบัติหน้าที่<br>นายกองค์การบริหารส่วนตำบล | ประธานกรรมการ     |
| ๒. หัวหน้าสำนักปลัด หรือผู้แทน  | กรรมการ           |
| ๓. ผู้อำนวยการกองคลัง หรือผู้แทน  | กรรมการ           |
| ๔. ผู้อำนวยการกองช่าง หรือผู้แทน  | กรรมการ           |
| ๕. ผู้อำนวยการกองการศึกษา หรือ ผู้แทน   | กรรมการ           |
| ๖. ผู้อำนวยการกองสาธารณสุขและสิ่งแวดล้อม หรือ ผู้แทน                                      | กรรมการ           |
| ๗. นักทรัพยากรบุคคล   | กรรมการ/เลขานุการ |

ให้ผู้ได้รับการแต่งตั้ง มีหน้าที่จัดทำแผนอัตรากำลังพนักงานส่วนตำบล รวมทั้งการปรับปรุงแผนอัตรากำลังพนักงานส่วนตำบล ในรอบปีงบประมาณ ๒๕๖๔- ๒๕๖๖ ให้ทันตามกำหนด หากมีอุปสรรคให้รายงานต่อนายกองค์การบริหารส่วนตำบล

ทั้งนี้ ตั้งแต่วันที่ ๒๕ สิงหาคม ๒๕๖๓ เป็นต้นไป

สั่ง ณ วันที่ ๒๕ สิงหาคม พ.ศ. ๒๕๖๓

(นายวิทยา ชาลีโสม)

ปลัดองค์การบริหารส่วนตำบล ปฏิบัติหน้าที่  
นายกองค์การบริหารส่วนตำบล